

**Оценка репутации региональной власти: доверие, результативность,  
создание условий для достойной жизни.  
Оценка госслужащими и населением.**

Оценка репутации представлена тремя основными оценочными блоками.

✓ Общая оценка репутации региональной власти (исполнительной власти в лице Администрации органов исполнительной власти Смоленской области). Также мы представим оценку репутации главы исполнительной власти – губернатора Смоленской области, законодательной (в лице Смоленской областной думы), областной государственной власти и муниципальной власти в целом (обобщенное восприятие). См. предыдущий файл.

✓ Оценка приоритетных содержательных характеристик репутации различных уровней областной государственной власти: доверия, результативности, создания условий для достойной жизни.

Отметим, что оценка приоритетных характеристик репутации проводилась только на уровне областной государственной власти: исполнительной и законодательной. Муниципальная власть рассматривалась в контексте общего репутационного пространства, поэтому мы оценивали только ее совокупную репутацию и в данном оценочном блоке она представлена не будет.

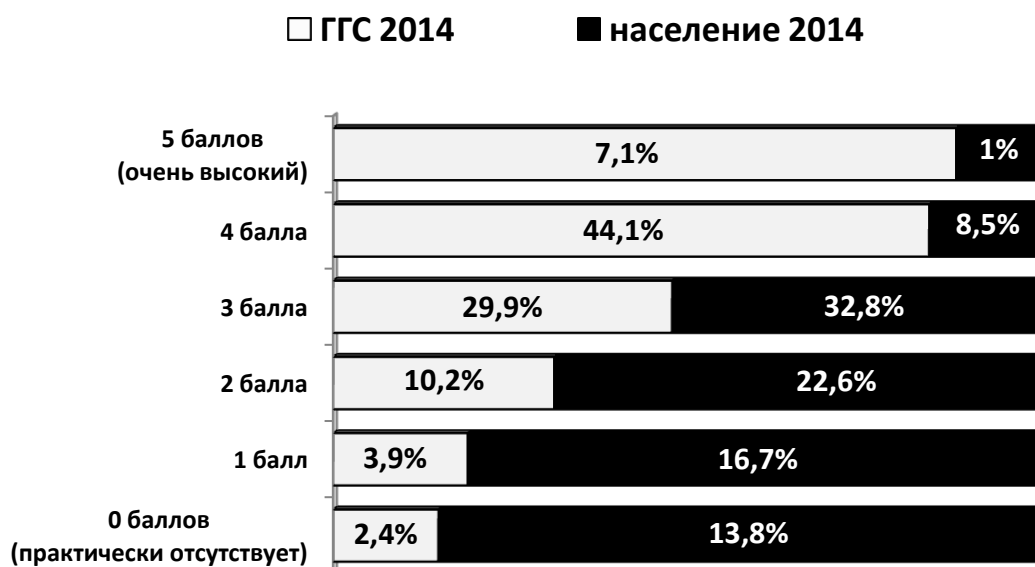
✓ Оценка содержательных характеристик репутации региональной власти – Администрации, органов исполнительной власти Смоленской области – по институциональному и деятельностному блокам (см. следующий файл).

Также оценка репутации государственными гражданскими служащими будет представлена в сравнении с оценкой населением в динамике 2012–2014 годов.

## II. ОЦЕНКА ПРИОРИТЕТНЫХ СОДЕРЖАТЕЛЬНЫХ ХАРАКТЕРИСТИК РЕПУТАЦИИ ОБЛАСТНОЙ ГОСУДАРСТВЕННОЙ ВЛАСТИ СМОЛЕНСКОЙ ОБЛАСТИ

Представим результаты оценки населением и государственными гражданскими служащими приоритетных характеристик репутации региональной власти: доверия, результативности, создания условий для достойной жизни.

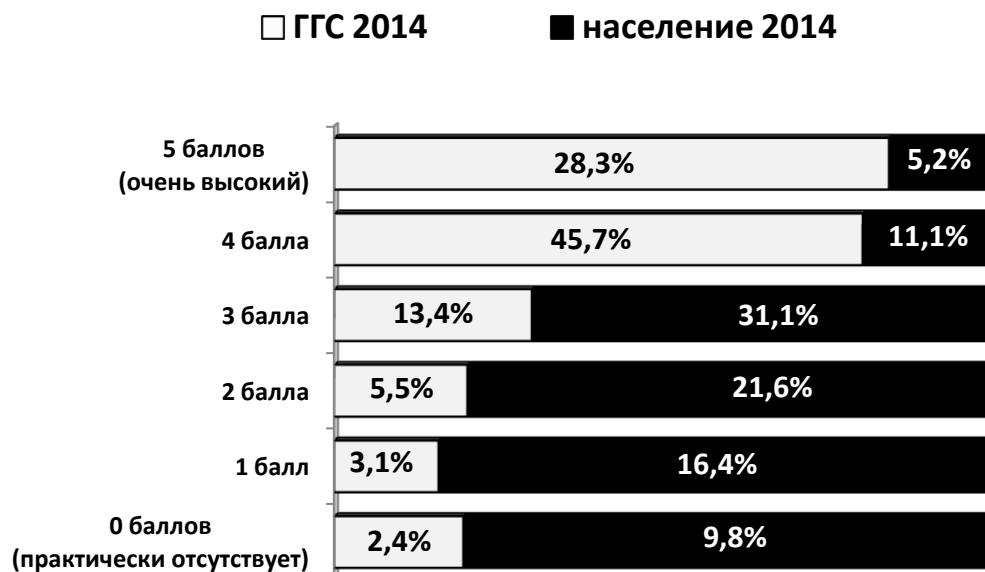
### Уровень доверия Администрации, органам исполнительной власти Смоленской области



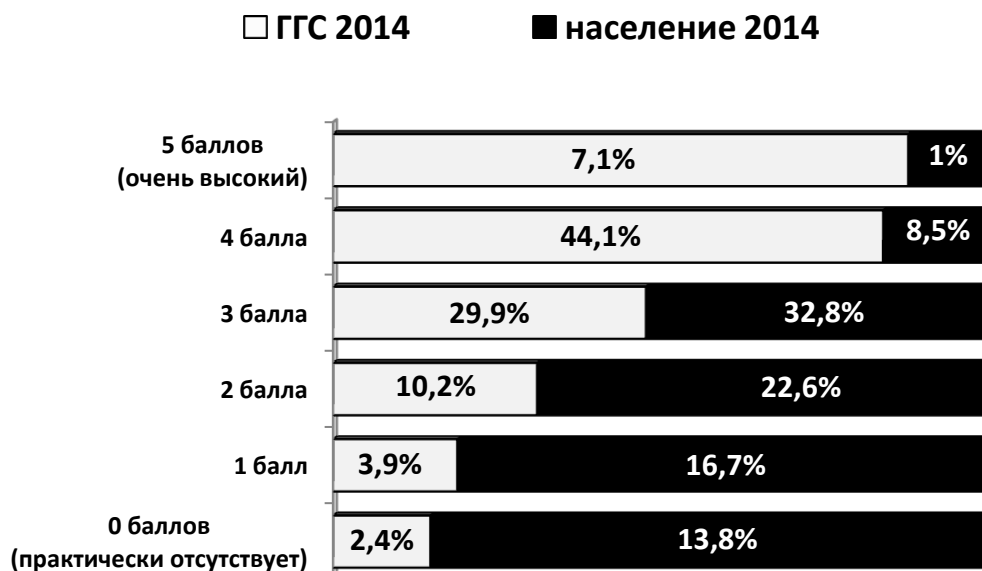
Мы видим, что уровень доверия населения существенно ниже, чем у госслужащих. Средний балл доверия у населения составляет 2,09, у госслужащих – 3,34 (зона рассогласования – 1,25 балла). При этом доверие как приоритетная содержательная характеристика обоими субъектами оценивается немного ниже, чем совокупная репутация региональной власти.

Доверие Администрации, органам исполнительной власти, Смоленской областной думе и областной власти в целом как у населения, так и у госслужащих находится практически на одном уровне. Оба субъекта более высоко оценили репутацию губернатора Смоленской области, что соответствует аналогичной оценке его совокупной репутации.

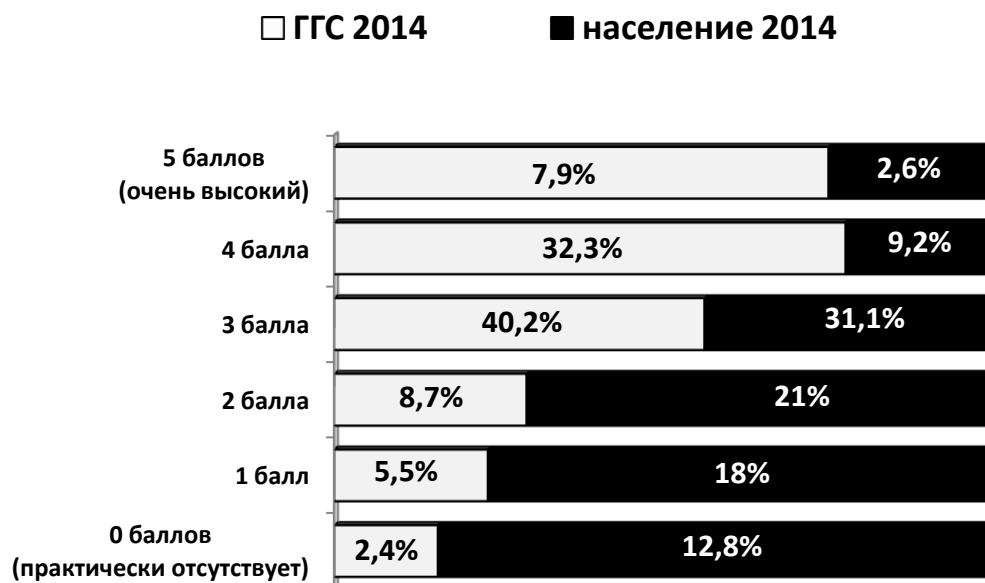
**Уровень доверия губернатору Смоленской области  
в оценке населения и государственных гражданских служащих**



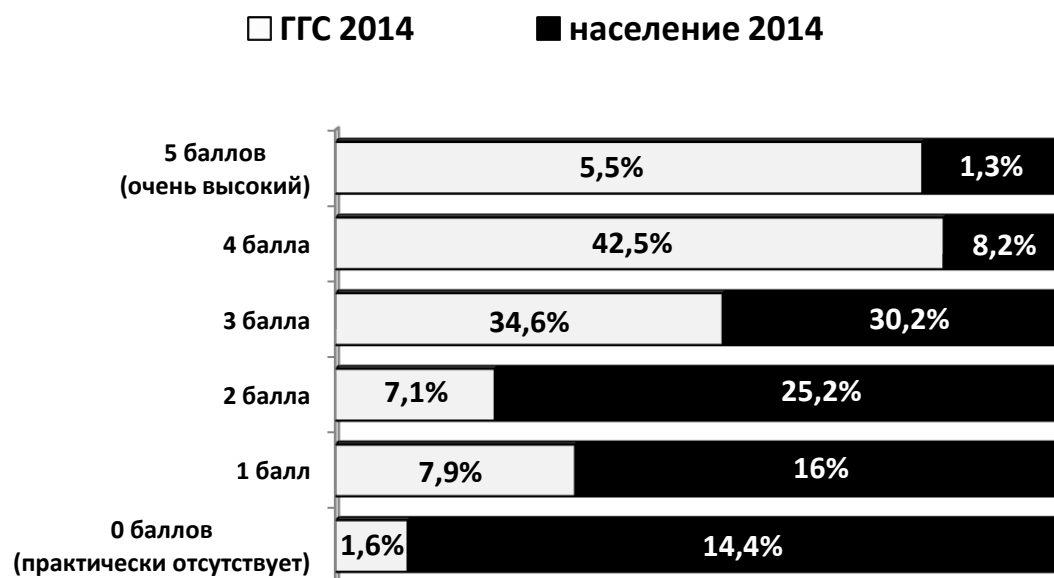
**Уровень доверия  
Администрации, органам исполнительной власти Смоленской области  
в оценке населения и государственных гражданских служащих**



**Уровень доверия Смоленской областной думе  
в оценке населения и государственных гражданских служащих**



**Уровень доверия областной власти в целом  
в оценке населения и государственных гражданских служащих**



Средний балл доверия субъектам власти составляет:

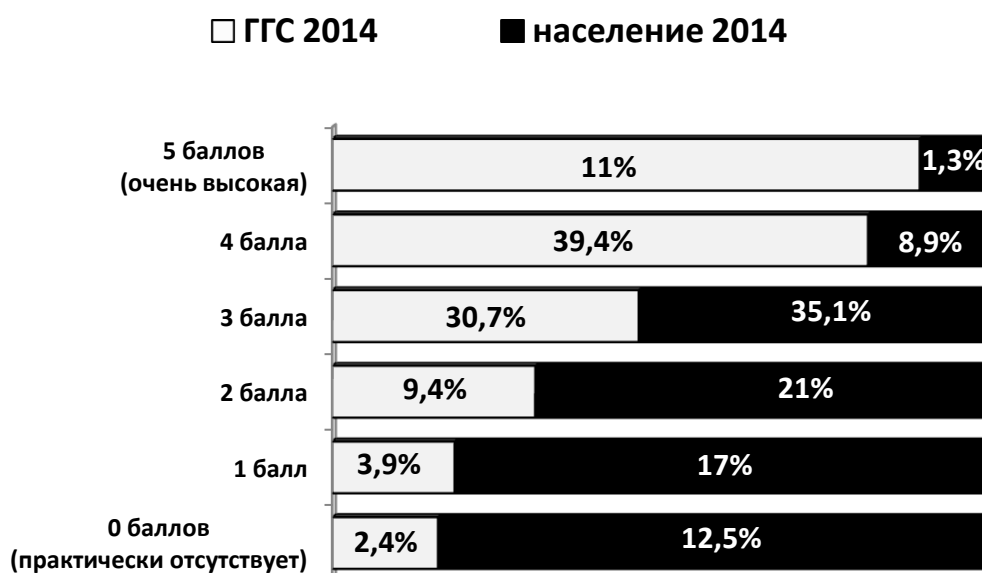
✓ губернатор Смоленской области: население – 2,35; ГГС – 3,82  
(самая большая зона рассогласования – 1,47 балла);

✓ Смоленская областная дума: население – 2,15; ГГС – 3,22 (наименьшая зона рассогласования – 1,07 балла);

✓ областная государственная власть в целом: население – 2,06; ГГС – 3,26 (зона рассогласования – 1,2 балла).

В то же время, как было отмечено в контексте общей оценки репутации региональной власти, хотя зона рассогласования, исходя из средней оценки, не слишком большая и составляет от 1,07 до 1,47, она становится критичной при сопоставлении доли отрицательных и положительных оценок. У населения доля отрицательных оценок составляет 50,5%, у ГГС – 15,7%; положительных – 9,5% и 51,2% соответственно. Также сохраняется выявленная ранее склонность госслужащих к более низкой (по сравнению с самооценкой) оценке других уровней власти, в данном случае законодательной.

### Степень результативности Администрации, органов исполнительной власти Смоленской области

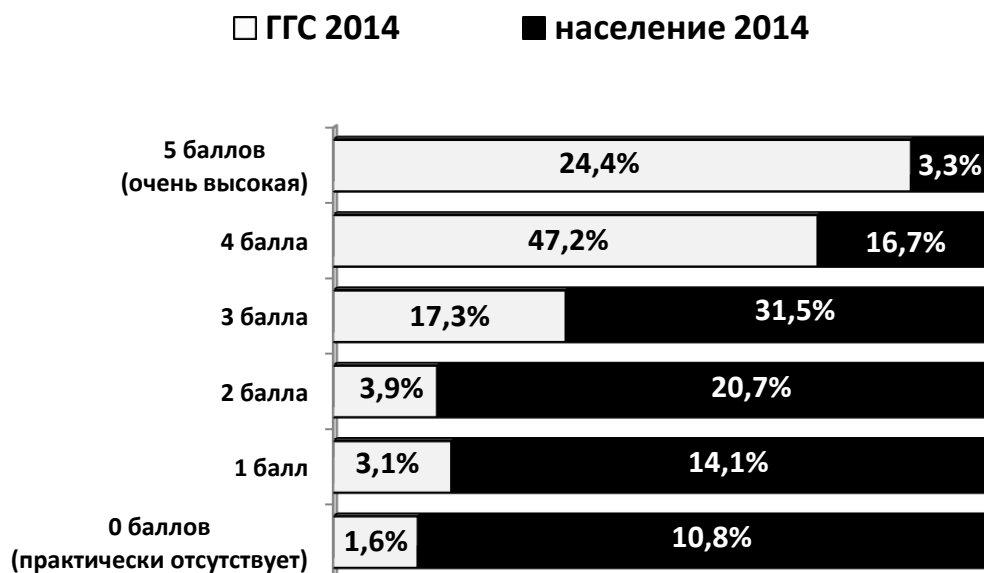


Результативность региональной власти также оценивается ее представителями гораздо выше, чем населением. Средний балл оценки у населения составляет 2,09 балла, у госслужащих – 3,38 (зона рассогласования 1,29). Принципиально данная оценка соответствует оценке доверия

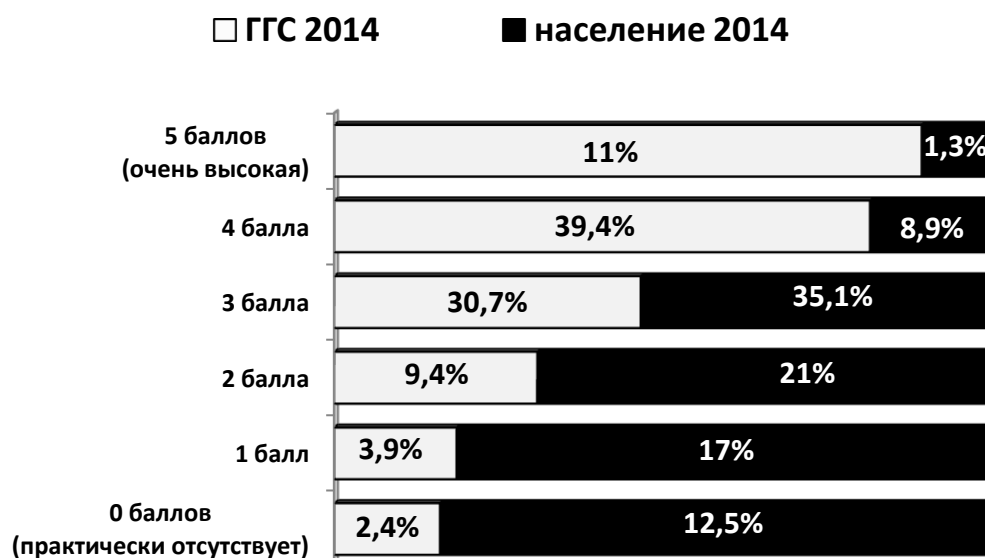
региональной власти, только у госслужащих немного увеличилась доля отличных оценок.

Результативность Администрации, органов исполнительной власти, Смоленской областной думы и областной власти в целом и у населения, и у госслужащих, как при оценке доверия, находится на одном уровне. Сохраняются ранее выявленные особенности оценки репутации губернатора, критичность зоны рассогласования.

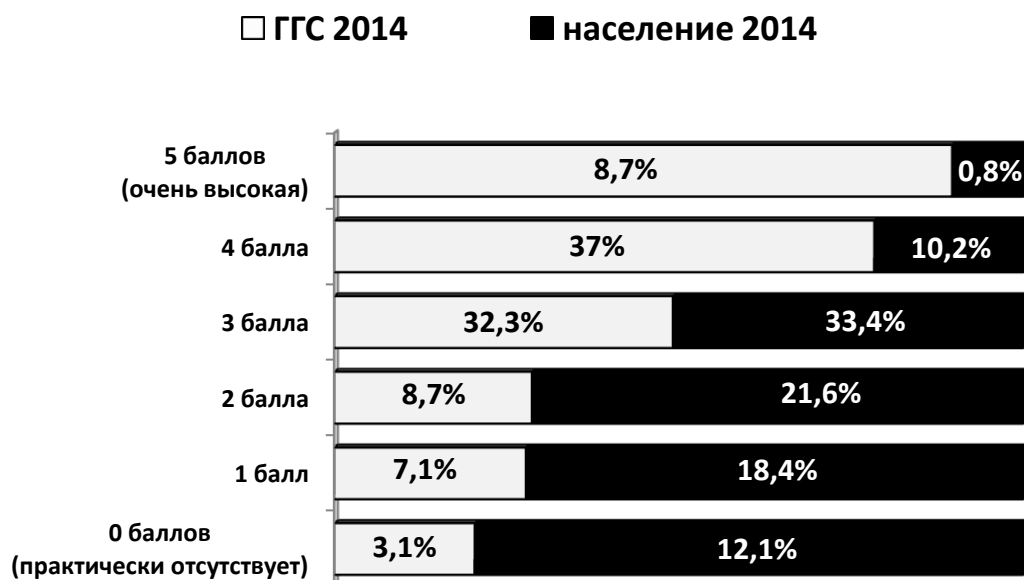
### Степень результативности губернатора Смоленской области в оценке населения и государственных гражданских служащих



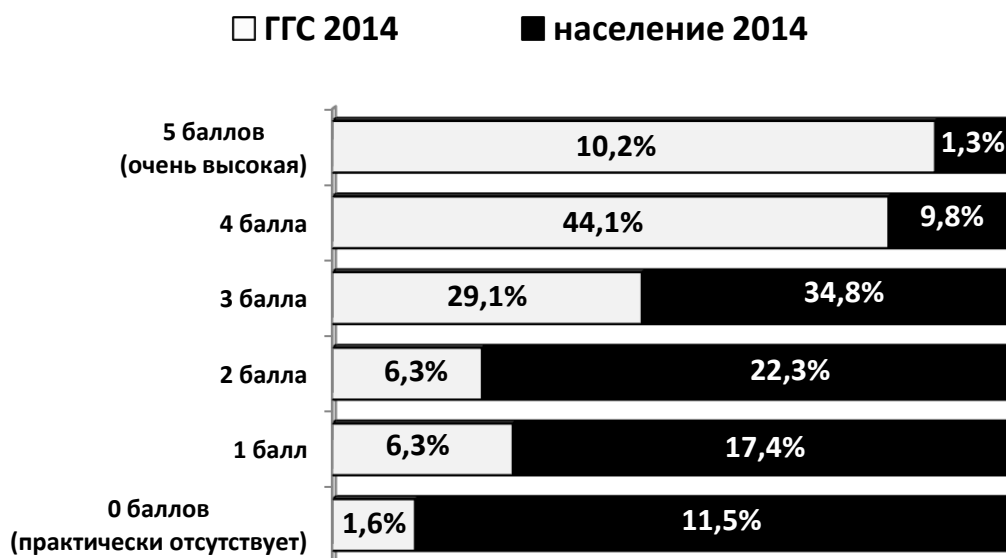
**Степень результативности  
Администрации, органов исполнительной власти Смоленской области  
в оценке населения и государственных гражданских служащих**



**Степень результативности Смоленской областной думы  
в оценке населения и государственных гражданских служащих**



**Степень результативности областной власти в целом  
в оценке населения и государственных гражданских служащих**

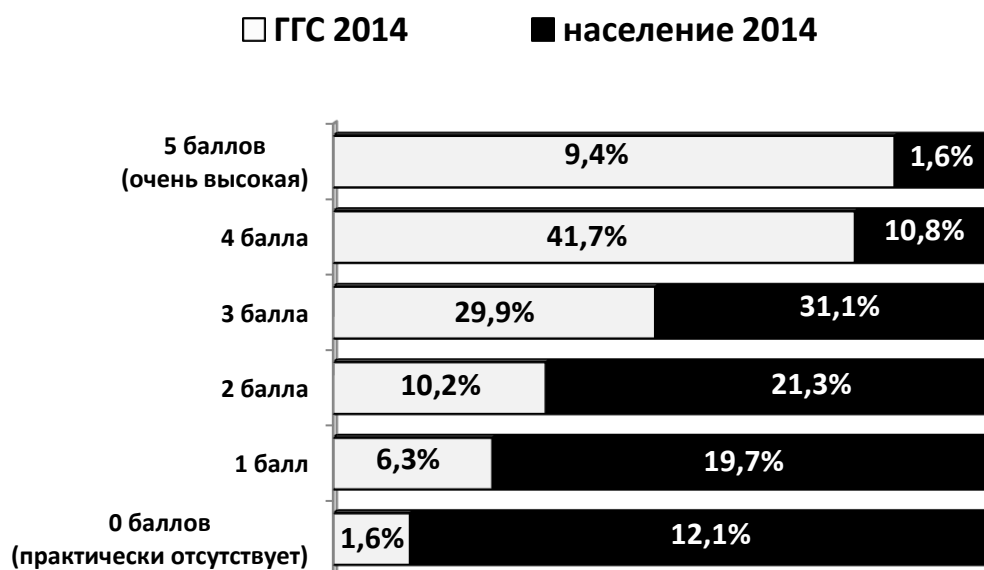


Средний балл результативности субъектов власти составляет:

- ✓ губернатор Смоленской области: население – 2,35; ГГС – 3,83 (самая большая зона рассогласования – 1,48 балла);
- ✓ Смоленская областная дума: население – 2,13; ГГС – 3,23 (наименьшая зона рассогласования – 1,1);
- ✓ областная государственная власть в целом: население – 2,18; ГГС – 3,42 (зона рассогласования – 1,24).



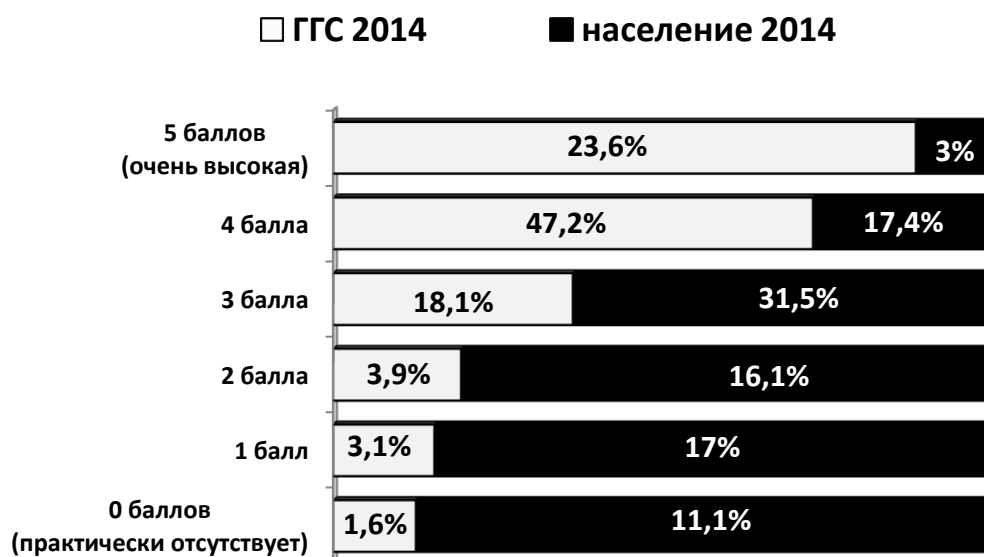
## Степень создания условий для достойной жизни Администрацией, органами исполнительной власти Смоленской области



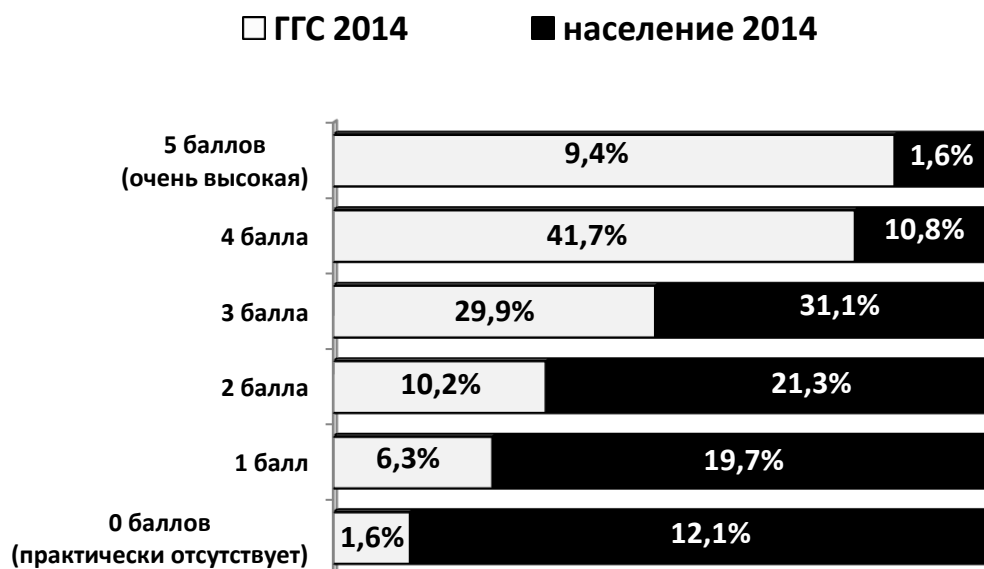
Степень создания условий для достойной жизни оценивается и населением, и госслужащими практически на том же уровне, что и предыдущие приоритетные характеристики, только у населения средний балл немного выше (2,22); средний балл оценки госслужащих – 3,38 (зона рассогласования – 1,16).

Степень создания условий для достойной жизни Администрацией, органами исполнительной власти, Смоленской областной думой и областной властью в целом по-прежнему оценивается на одном уровне у обоих субъектов, за исключением, как и ранее, более высокой оценки губернатора Смоленской области. В то же время оценка губернатора госслужащими является самой низкой по данной приоритетной характеристике.

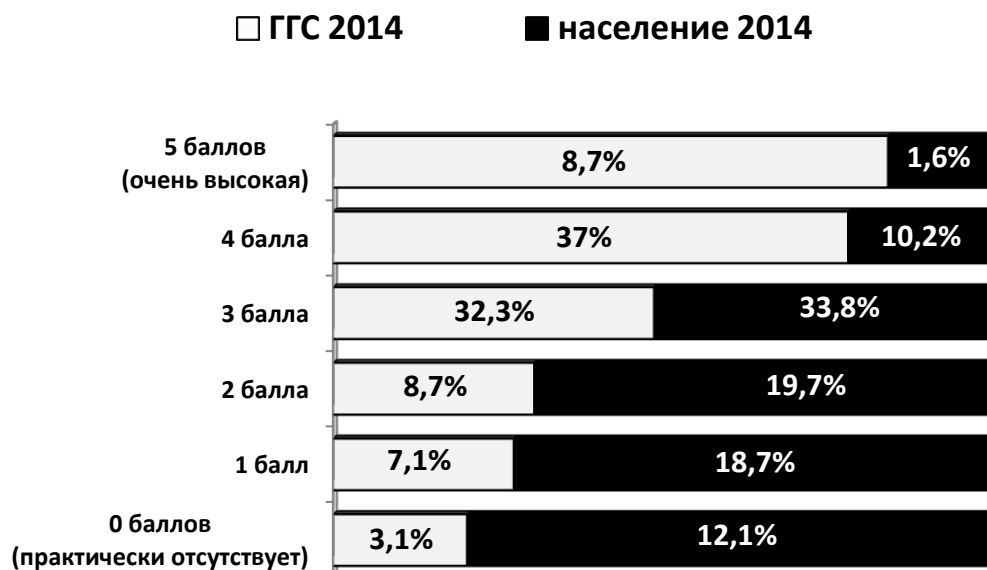
**Степень создания условий для достойной жизни губернатором  
Смоленской области в оценке населения и государственных  
гражданских служащих**



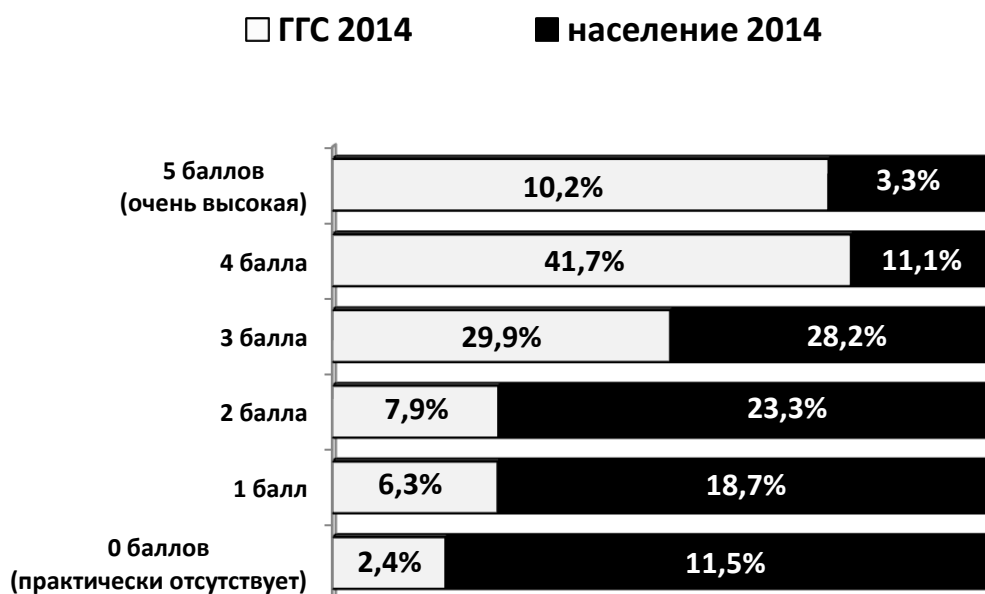
**Степень создания условий для достойной жизни  
Администрацией, органами исполнительной власти Смоленской  
области в оценке населения и государственных гражданских служащих**



**Степень создания условий для достойной жизни Смоленской областной думой в оценке населения и государственных гражданских служащих**



**Степень создания условий для достойной жизни областной властью в целом в оценке населения и государственных гражданских служащих**



Средний балл создания субъектами власти условий для достойной жизни составляет:

✓ губернатор Смоленской области: население – 2,22; ГГС – 3,33 (самая большая зона рассогласования – 1,11 балла);

✓ Смоленская областная дума: население – 2,26; ГГС – 3,23 (наименьшая зона рассогласования – 0,97);

✓ областная государственная власть в целом: население – 2,29; ГГС – 3,35 (зона рассогласования – 1,06).

По данной характеристике также можно наблюдать более высокую оценку губернатора и наличие критичной зоны рассогласования.

В целом можно сказать, что оценка каждой из приоритетных репутационных характеристик населением и госслужащими по всем субъектам областной государственной власти принципиально совпадает. Так же, как и при оценке совокупной репутации региональной власти, у населения преобладает оценка на уровне 3 и 2 баллов, у госслужащих – 4 и 3. Критичность зоны рассогласования в единой оценке репутационных характеристик субъектами наблюдается при соотношении доли положительных и отрицательных оценок.